



ROYAUME DU MAROC



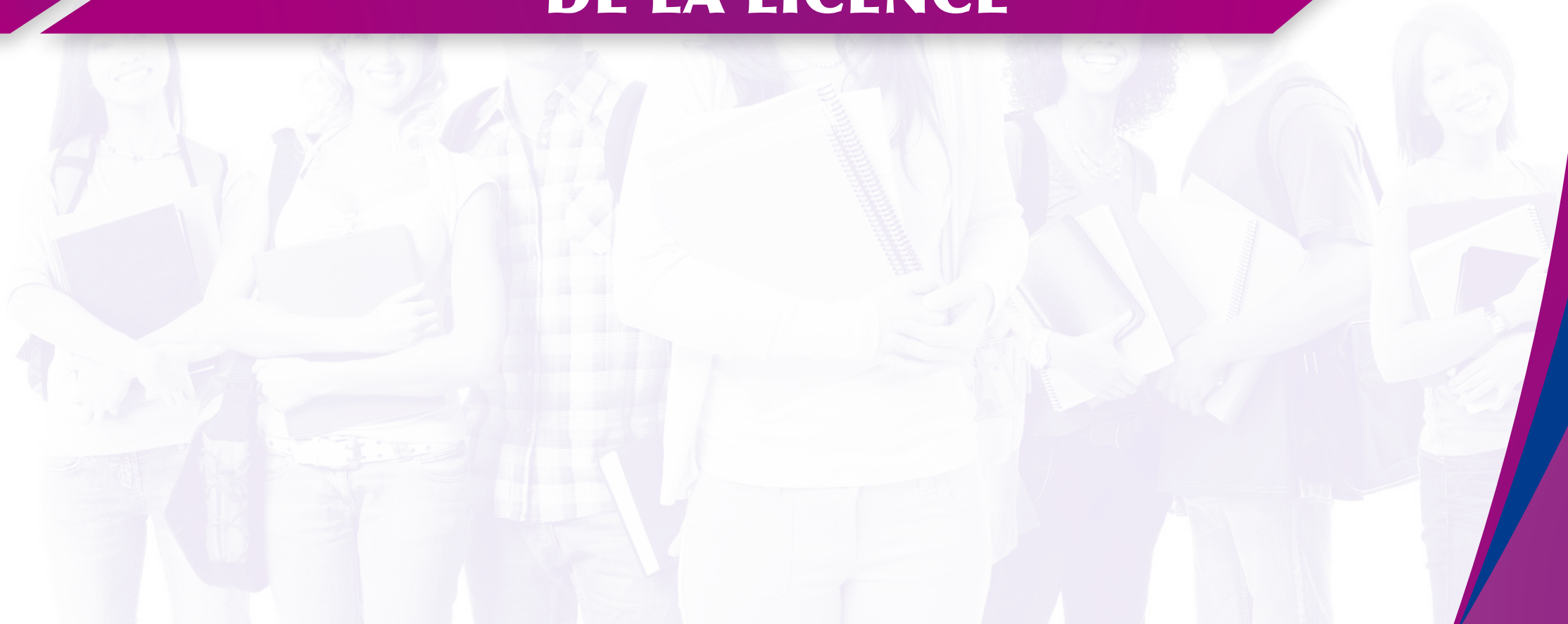
Ministère de l'Éducation Nationale, de la Formation Professionnelle,
de l'Enseignement Supérieur et de la Recherche Scientifique

LE BACHELOR

*Pour un étudiant plus épanoui,
acteur de ses apprentissages,
dans une université renouvelée*

I

CONTEXTE DU SYSTÈME ACTUEL DE LA LICENCE



État des lieux de l'enseignement supérieur 2019 - 2020

280.409 nouveaux Bacheliers

qui s'inscrivent
principalement dans23
universités12 publiques
5 PPP
5 privées
1 publique à
gestion privée434
établissements

Offrant

3.503 filières accréditées

Dispensées par

20.829
Enseignants
permanents15.110
Enseignement supérieur
universitaire3.011
Formation des cadres2.708
Enseignement supérieur
privé

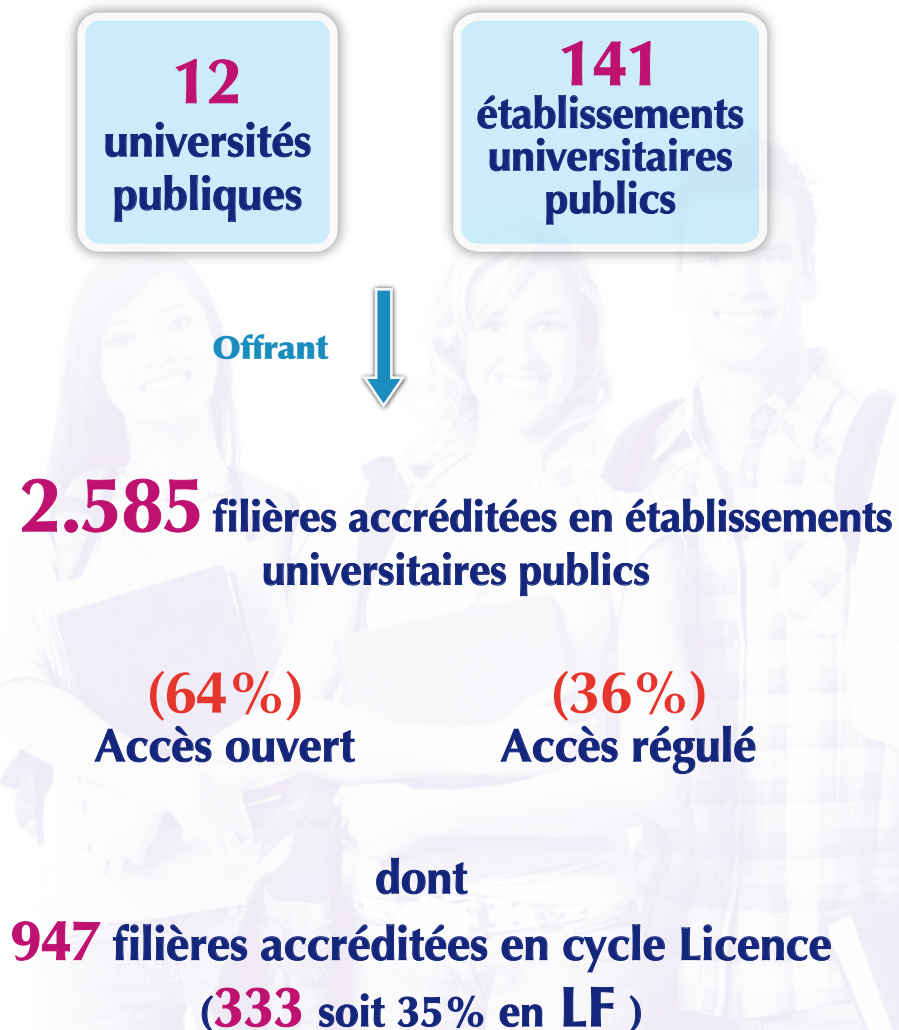
Évolution du total des inscrits par rapport à 2018-2019 (+5,1%)

1.009.678
étudiants au total919.210 (91%)
en enseignement supérieur universitaire36.876 (3,7%)
en formation des cadres53.592 (5,3%)
en enseignement supérieur privé

Évolution des nouveaux inscrits par rapport à 2018-2019 (+10,5%)

282.006
Nouveaux inscrits
(Y compris anciens bacheliers)264.079 (93,7%)
en enseignement supérieur universitaire4.815 (1,7%)
en formation des cadres13.112 (4,6%)
en enseignement supérieur privé

État des lieux de l'enseignement universitaire public 2019 - 2020



Environ **8** étudiants sur **10** sont en LF (79%)

919.210
étudiants au total

834.124 (91%)
en Cycle normal
(98% des inscrits en licence sont en LF)

46.806 (5%)
en Master

38.280 (4%)
en Doctorat

Plus de **6** diplômes délivrés sur **10**
sont des LF (65%)

118.058
Diplômés
2018/2019

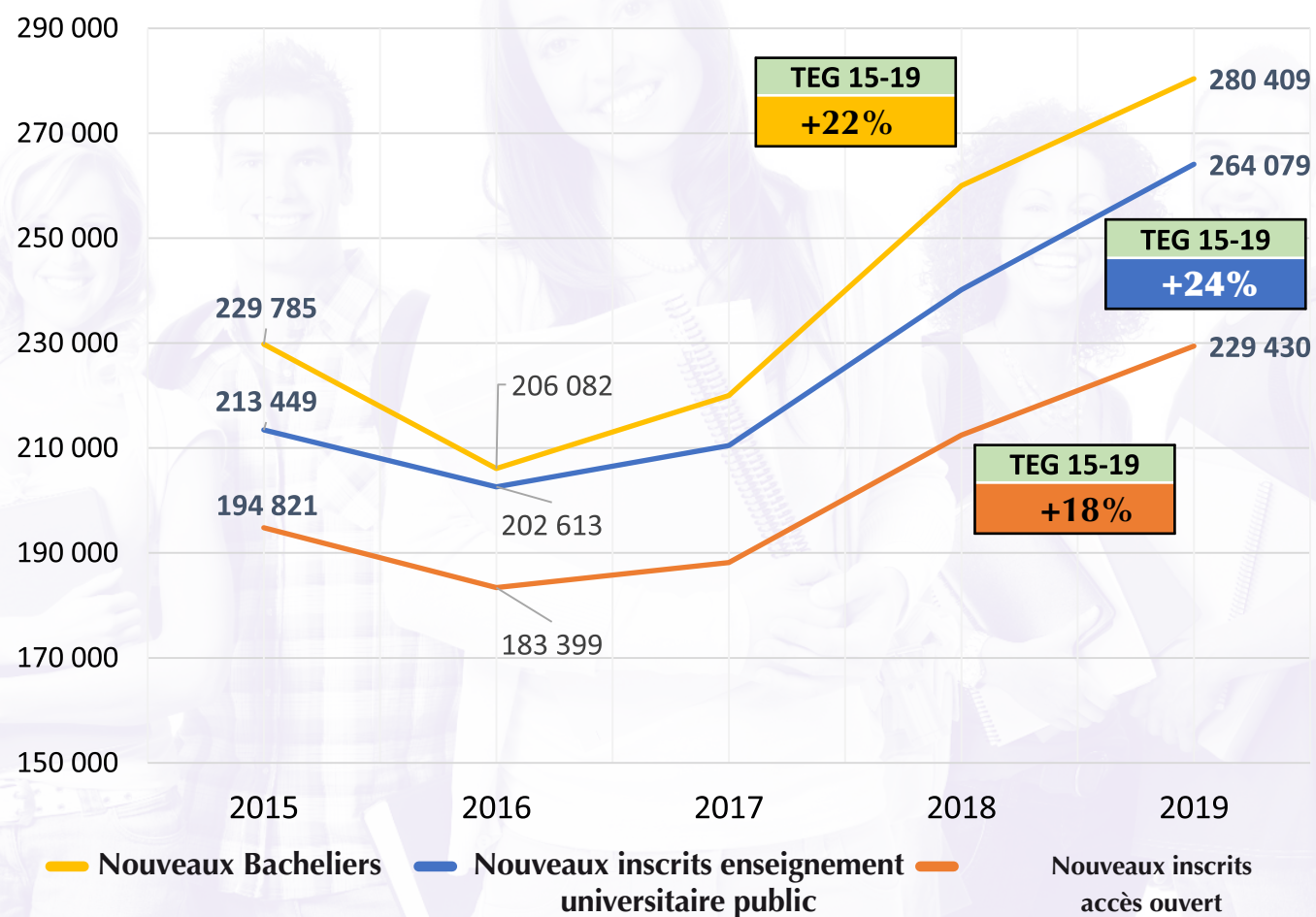
104.213 (88%)
Cycle normal
(90% des licenciés sont en LF)

11.618 (10%)
Master

2.227 (2%)
Doctorat

Tendances actuelles de l'enseignement universitaire public

Des effectifs de nouveaux inscrits en augmentation croissante



II

**UN DIAGNOSTIC NATIONAL QUI RÉVÈLE
DE NOMBREUX DYSFONCTIONNEMENTS**



Les contraintes

- ▶ Augmentation continue des effectifs de nouveaux bacheliers
- ▶ **87%** des nouveaux inscrits sont dans l'accès ouvert: **Une massification contraignante**

Une pression croissante sur l'Enseignement Supérieur Universitaire

Des départs massifs des enseignants à la retraite **1.941**
Prévus de 2018 à 2022

Chute du taux d'encadrement pédagogique **1/194***
Enseignant Etudiants

Chute du taux d'encadrement administratif **1/226**
Administratif Etudiants

Dépassement de la capacité d'accueil **329/100***
Etudiants Places physiques

* Filières d'Economie et de Droit

Fracture linguistique entre l'enseignement secondaire et l'enseignement supérieur

Faiblesse des acquis disciplinaires

Absence d'un système d'orientation efficient

Répartition des effectifs des nouveaux bacheliers

Sciences et Techniques	53%
Économie et gestion	8%
Lettres	39%

Répartition des effectifs des nouveaux inscrits en Licence (Accès ouvert)

Sciences	14,8%
Sciences Juridiques, Économiques et Sociales	58,5%
Lettres et Sciences Humaines	26,7%

Un désintérêt marqué des étudiants pour le domaine des sciences

Les contraintes

Inexistence de la formation
des étudiants
en **Soft-skills**

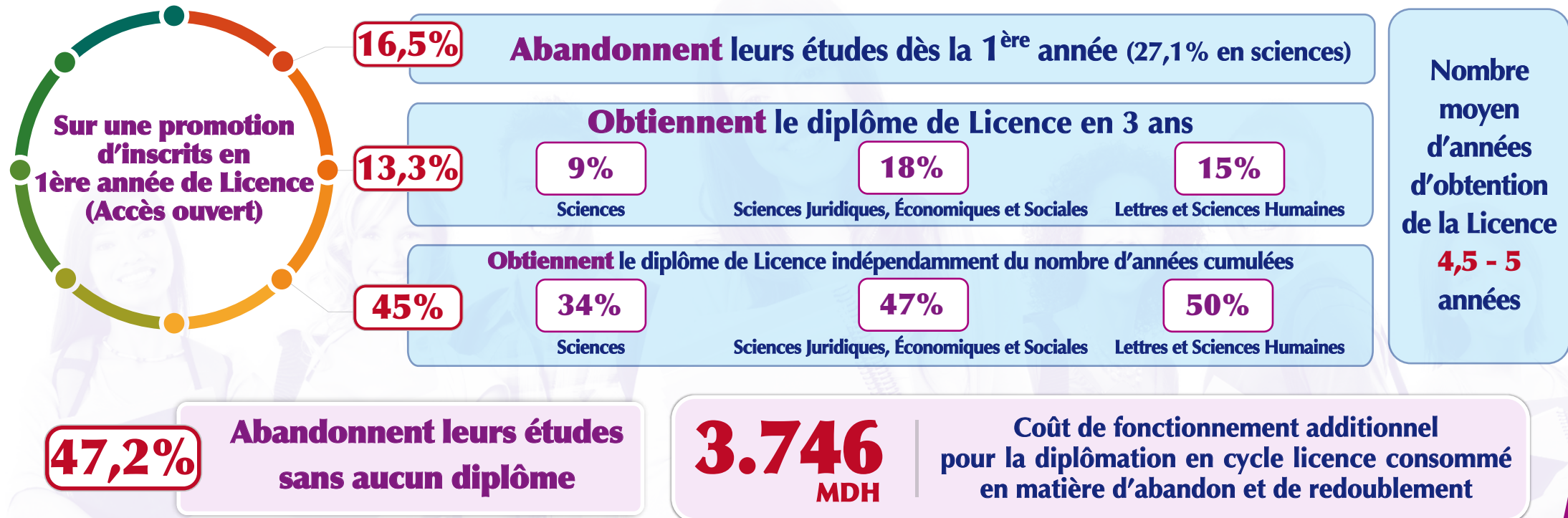
▶ **Faiblesse du profil des lauréats dans le marché d'emploi**

Insuffisance
de l'implication des
partenaires
socio-économiques

▶ **Incapacité de définir les besoins en formation et de les mobiliser à contribuer dans l'élaboration des formations et dans l'encadrement**

Les répercussions

► Faiblesse du rendement interne du système



► Faiblesse du rendement externe du système

- Inadéquation formation/emploi
- Nombreuses filières obsolètes

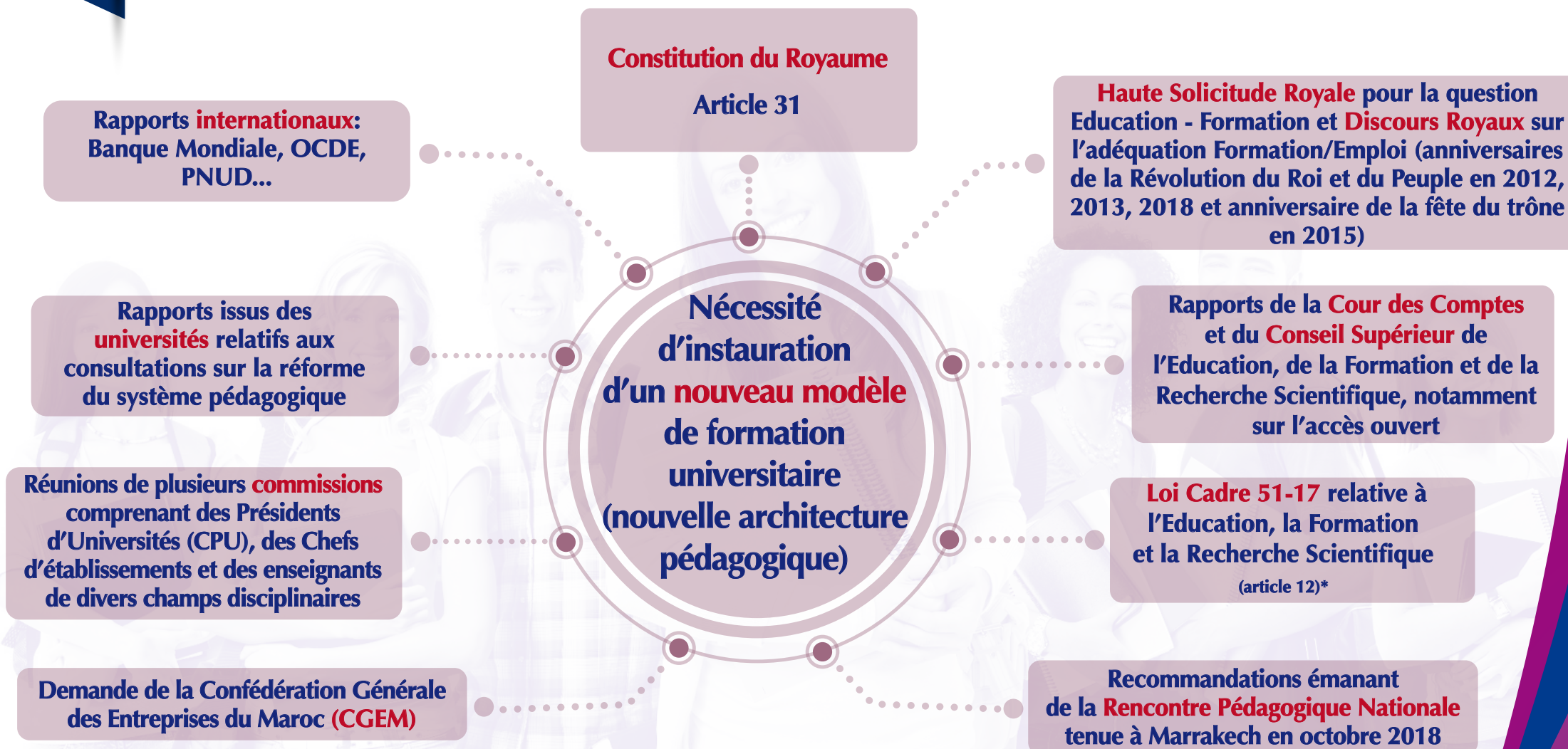
25% | Taux de chômage des lauréats des établissements à accès ouvert*

III

INSTAURATION DU NOUVEAU SYSTÈME BACHELOR

- ▶ *Une réponse aux attentes de la société et du marché du travail et un dispositif de promotion des compétences de l'étudiant*

Contexte général



*Article 12 de la Loi cadre 51-17: " L'organisation du système de l'enseignement supérieur est fondée sur le principe d'une mise en adéquation permanente des différents types de formations proposées avec les transformations socio-économiques, en prenant en compte l'évolution internationale des systèmes universitaires.

Cette organisation est basée sur l'instauration d'une nouvelle **architecture pédagogique** ... "

Objectifs

- ▶ Améliorer le **rendement interne** des établissements à accès ouvert
 - Limiter les **dépensés universitaires**
 - Réhausser le **taux de diplômation**
- ▶ Favoriser l'**employabilité** des étudiants
 - Améliorer la maîtrise des **langues étrangères**
 - Œuvrer au développement personnel et à l'acquisition des compétences en **softs-skills**
 - Renforcer **la culture générale**
- ▶ Améliorer la **mobilité internationale** des étudiants
 - Ouvrir le système éducatif marocain sur les **standards internationaux** (renforcement de la politique d'internationalisation)
 - Adopter **le diplôme le plus délivré au monde**
- ▶ Favoriser l'épanouissement et l'autonomie des étudiants en les rendant **acteurs de leurs propres apprentissages**

**Principaux
apports
du système
BACHELOR**

La mise en place du supplément au Bachelor pour la visibilité du cursus

L'encouragement du travail personnel de l'étudiant

Le renforcement des compétences numériques des étudiants

L'ouverture sur d'autres champs disciplinaires

La mise en place du système de crédits pour capitaliser les acquis

L'instauration d'une année fondatrice

Une orientation active et non subie

L'introduction des Soft-skills dans l'architecture pédagogique

L'apprentissage des langues étrangères

L'instauration des certifications en particulier pour les langues étrangères

Architecture pédagogique

4^{ème} année APPROFONDISSEMENT	8 ^{ème} Semestre	D	D	D	D	D (PFE)	Professional SK
	7 ^{ème} Semestre	D	D	D	D	D (PFE)	Professional SK
3^{ème} année SPÉCIALISATION	6 ^{ème} Semestre	D	D	D	D	D (Osp)	Civic SK
	5 ^{ème} Semestre	D	D	D	D	D (Osp)	Civic SK
2^{ème} année TRONC COMMUN	4 ^{ème} Semestre	D	D	D	D (Osp)	L	Life SK
	3 ^{ème} Semestre	D	D	D	D (Osp)	L	Life SK
1^{ère} année ANNÉE FONDATRICE	2 ^{ème} Semestre	D	D	D (Og)	L	L	Study SK
	1 ^{er} Semestre	D	D	D (Og)	L	L	Study SK

70%

D

26 Modules disciplinaires

PFE

2 Modules PFE

Osp

2 Modules d'ouverture spécialisée

Og

2 Modules d'ouverture générale

30%

SK

8 Modules de Soft-skills

L

6 Modules de langues étrangères

De composantes
disciplinaires

De composantes
transversales

Organisation du système de crédits de capitalisation

Modules d'études	Crédits par module
Modules disciplinaires	6
Modules de langues	6
PFE	3
Modules d'ouverture	3
Modules de soft-skills	3
Modules supplémentaires (Initiatives d'actions personnelles)	1/action*

* Facultatif

30
crédits de capitalisation
par
semestre

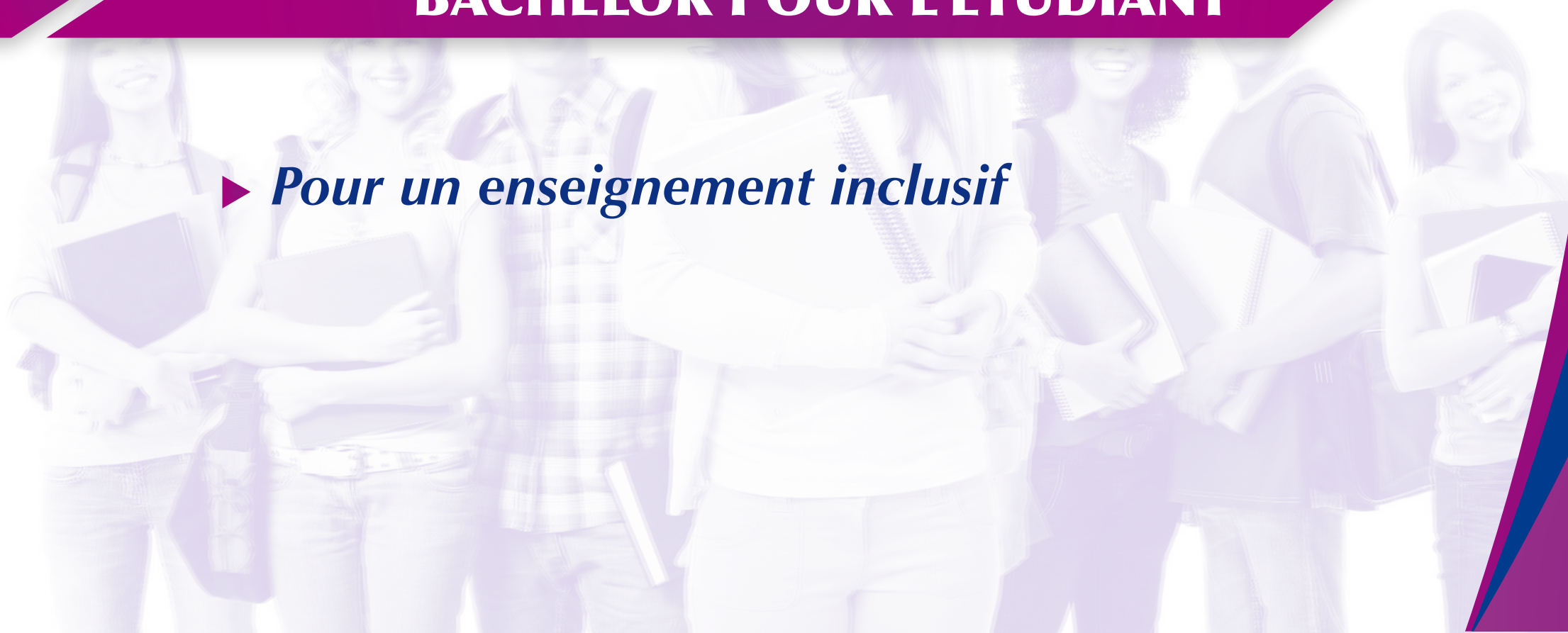
60
crédits de capitalisation
par
an

240
crédits de capitalisation
pour le cycle
Bachelor

IV

LES AVANTAGES CONSÉQUENTS DU CYCLE BACHELOR POUR L'ÉTUDIANT

► *Pour un enseignement inclusif*



1- L'année fondatrice

Une transition plus souple pour les étudiants de l'enseignement secondaire à l'enseignement supérieur

- ▶ Une réponse aux exigences de la réussite universitaire
- ▶ Une occasion pour l'étudiant d'optimiser son orientation en confortant ou en révisant ses choix

- Modules disciplinaires -

Renforcer les compétences disciplinaires acquises au lycée

- Modules d'ouverture -

Permettre à l'étudiant de découvrir d'autres champs disciplinaires tout en renforçant ses valeurs et sa culture générale

Un éventail
riche
de modules
diversifiés

- Modules de Study skills -

Permettre aux étudiants de s'adapter aux méthodes de travail universitaire

- Modules de langues étrangères -

Développer les compétences linguistiques de l'étudiant en vue de la certification

2- Plus de liberté académique

Chacun son rythme, chacun son cursus

- Méthodes de formation diversifiées -

Enseignement présentiel, à distance, en alternance, via des pédagogies innovantes ou dans le cadre de la mobilité internationale... dans le but d'améliorer et de professionnaliser la formation

- Durée de formation adaptée -

L'étudiant peut raccourcir sa durée de formation en fonction de son aptitude à cumuler plus rapidement l'intégralité des crédits de capitalisation obligatoires (sessions d'été organisées pour les langues, soft-skills et PFE)

- Crédits de capitalisation additionnels -

L'étudiant peut, grâce à des initiatives d'actions personnelles, obtenir jusqu'à 3 crédits de capitalisation additionnels maximum par an

L'étudiant maître de son cursus universitaire

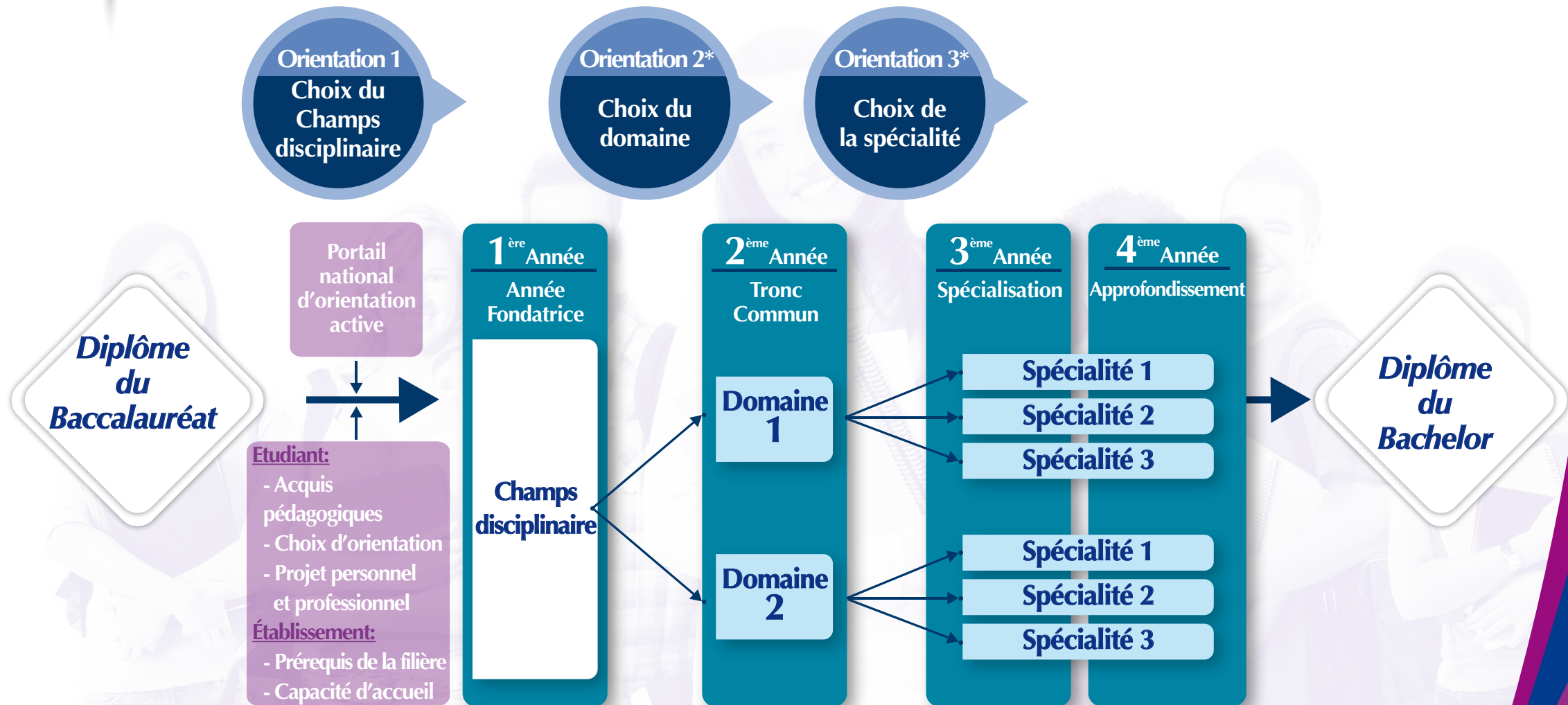
- PFE -

Selon le choix de l'étudiant, ce travail équivalent à deux modules (séparés ou au sein du même semestre en S7/S8), peut prendre la forme de : Stage professionnel, étude sur le terrain, étude bibliographique, création d'entreprise ...

- Méthodes d'évaluation optimisées -

Restriction des sessions de rattrapage et des délibérations à la période de fin d'année au lieu de chaque fin de semestre, dans le but de gagner du temps entre deux semestres

3 - Le système d'orientation active

La fin des choix par défaut et de l'orientation subie

* Opportunités de passerelles entre filières de l'enseignement supérieur et entre ces établissements et les autres composantes du système de l'éducation/formation post-bac

4 - Les Soft skills

8 modules tout au long du parcours de formation pour développer la personnalité des étudiants et renforcer leurs compétences sociales et professionnelles

Enseignement* sous forme d'ateliers et via des plateformes dans des Careers Centers, sous l'encadrement des enseignants des modules disciplinaires

- PROFESSIONAL SKILLS -

2 modules en S7 & S8 de développement des aptitudes professionnelles pour faciliter l'insertion de l'étudiant dans le marché de l'emploi

- STUDY SKILLS -

2 modules en S1 & S2 pour permettre à l'étudiant de s'adapter aux méthodes de travail universitaire

- CIVIC SKILLS -

2 modules en S5 & S6 pour développer la responsabilité sociale de l'étudiant, notamment à travers son engagement dans un stage social



- LIFE SKILLS -

2 modules en S3 & S4 consacrés au développement personnel de l'étudiant, notamment au sens de la communication, à l'esprit d'équipe ou encore au leadership

- Les 10 soft-skills les plus demandées par les employeurs pour 2020** -

Résolution de problèmes complexes, pensée critique, créativité et esprit d'initiative, gestion d'équipe, esprit d'équipe, intelligence émotionnelle, jugement et prise de décision, sens du service, sens de la négociation, souplesse cognitive

* 2/3 en ligne et 1/3 en présentiel

** World Economic Forum

5 - Les langues étrangères

*Un outil indispensable à l'employabilité de l'étudiant
et à sa mobilité internationale*

Enseignement* par des plateformes dans des centres universitaires de langues,
sous l'encadrement des enseignants spécialisés en modules de langues

- Langue des modules d'ouverture -

Au sein de chaque filière, l'étudiant devra choisir parmi les 2 modules d'ouverture de première année, un module enseigné en langue arabe

- Certification B2 en langue -

L'obtention du diplôme de bachelor, toutes filières confondues, est **conditionnée** par l'acquisition par l'étudiant d'une certification B2 en langue

Qualification
de l'étudiant
en langues
étrangères et
communication

- Tests de positionnement linguistique -

Afin de permettre à l'étudiant de bénéficier d'un renforcement linguistique mieux adapté à son profil, tout étudiant qui justifie, suite aux tests de positionnement, d'un bon niveau dans une langue pourra s'inscrire dans le module d'une autre langue étrangère**


- Auto-apprentissage -

L'étudiant est invité à faire preuve d'initiative personnelle pour améliorer ses compétences linguistiques (certifications en langues, centres de langues, e-learning ...)

* 2/3 en ligne et 1/3 en présentiel

** Langues proposées : français, anglais et espagnole

6 - Un système de certification nécessaire

Un passeport pour l'employabilité des étudiants


Organisation du système de certification*

* Possibilité de certification au cours
de la formation ou après diplôme

** Selon les filières

Certifications optionnelles

Certifications spécialisées
pour le développement
des compétences personnelles:
Gestion de projet (PMP), Cisco, ITIL, CISA,
COBIT...

Certifications recommandées

Certification en métiers:
CAO, Calculs, Gestion/Compta, Compta/Finances...

Certifications fondamentales**

- Langues (DALF B2, TOIC B2, DELE B2...)
- TIC (PIX, C2i, PCIE...)

- Entrepreneuriat
- Soft-skills...

7 - Les crédits de capitalisation

Un système de garantie et d'harmonisation internationale des acquis de l'étudiant

- Un passeport pour la mobilité internationale -

L'adoption des crédits de capitalisation permet de garantir l'acquisition des modules par l'étudiant et facilite de ce fait sa mobilité à l'échelle nationale et internationale.

Elle contribue en outre à l'attractivité de l'université marocaine vis à vis des étudiants étrangers

Avantages du Système de crédits

- Une valorisation des initiatives personnelles de l'étudiant -

En réalisant des activités* de différentes natures en parallèle de ses enseignements académiques, l'étudiant peut acquérir au maximum

3 crédits additionnels par an, après évaluation par une équipe pédagogique de la filière en question

- * Activités associatives
- Activités sportives
- Activités artistiques
- Tutorat
- Production de supports numériques innovants
- Actions socio-culturelles
- Innovation pédagogique
- ...

8 - Les modules d'ouverture

Un champs de connaissances élargi pour renforcer la culture générale de l'étudiant

Modules d'ouverture générale (S1,S2)*

2 modules obligatoires à choisir parmi les paniers proposés, en première année pour chaque champs disciplinaire

- Ouverture de l'étudiant sur de nouveaux champs disciplinaires -

Enrichissement du bagage culturel de l'étudiant et renforcement de sa multidisciplinarité

- Confortation des choix d'orientation ou réorientation -

L'étudiant, en fonction de son appréciation des différentes disciplines dispensées, a toute la latitude de réviser ou de conforter son orientation au cours de la première année

- Renforcement des capacités linguistiques -

Un des deux modules d'ouverture du cursus de l'étudiant est obligatoirement enseigné en langue arabe

Modules d'Ouverture spécifique (de S3 à S6)

4 modules obligatoires de disciplines connexes au champs disciplinaire de la filière, définis par l'équipe pédagogique de la filière, à choisir dans un panier

* L'enseignement d'un module d'ouverture générale peut se dérouler dans un établissement différent de celui qui abrite la filière au sein de la même université

9 - Les compétences numériques de l'étudiant à développer

Pour une université digitalisée

Nécessité d'œuvrer à une adaptation des espaces de vie et de travail des étudiants en mettant en place des campus numériques

- Des compétences numériques pour l'apprentissage -

Un renforcement du numérique en tant qu'outil pédagogique d'apprentissage à distance* et de travail, en complément de l'enseignement présentiel: nécessité de développer des pédagogies innovantes



- Des compétences numériques pour l'insertion professionnelle -

L'intégration du langage numérique (coding) dans les apprentissages est une nécessité dictée par la digitalisation croissante des métiers et du monde du travail en général

* L'évaluation finale s'effectue obligatoirement en **présentiel** ou par **certification** pour les modules dispensés en e-learning

10 - Le stage social de l'étudiant

Un travail personnel obligatoire et propice à l'engagement social

Dans le cadre des modules «civic skills», l'étudiant doit mener un **stage sur le terrain** d'une durée minimale de 30 heures, dont il choisit la thématique et le lieu d'intervention* (association, institution publique ou privée agréée par l'université ou initiation d'un projet personnel à caractère social)

* Activités bénévoles
Actions humanitaires
Éducation pour tous
Solidarité
Intervention d'urgence
Environnement
Mémoire et citoyenneté
Santé
Sport, culture et loisirs...

11 - Le supplément au diplôme de Bachelor

*Instaurer une visibilité des acquis de l'étudiant
et une lisibilité de son diplôme
et renforcer sa mobilité internationale*

Une information détaillée
sur le cursus de formation

**Le
supplément
au
Bachelor**

Une meilleure lisibilité
et comparabilité du diplôme de Bachelor

Une lisibilité des compétences acquises
dans l'objectif de l'insertion
professionnelle

12 - Les acquis de la licence préservés

Un nouveau système qui perpétue la promotion de la réussite de l'étudiant

- Compensation -

Maintien du système de compensation entre modules au cours du semestre et/ou en fin d'année

- Réinscription -

Possibilité pour l'étudiant de se réinscrire plus d'une fois dans un module non validé

- Réorientation -

L'étudiant conserve la possibilité de se réorienter dans le cadre des passerelles avec les autres filières tout en conservant dans le cadre du nouveau système son capital de crédits acquis

- Rattrapage -

A la fin de chaque année universitaire, un rattrapage est organisé pour les étudiants n'ayant pas validé leur année universitaire. Dans ce cadre c'est la note supérieure de chaque module qui sera retenue

Les avantages de la Licence conservés

- Période transitoire -

Les étudiants déjà inscrits en cycle de Licence poursuivront leurs études jusqu'à l'obtention de leur diplôme. En parallèle, débiteront les enseignements pour les nouveaux inscrits dans le cycle du Bachelor

V

DÉPLOIEMENT DU SYSTÈME BACHELOR

► *Un appel à l'adhésion et à l'implication de tous*

Le rôle des départements renforcé

Départements impliqués dans la préparation et l'encadrement d'un cycle Bachelor

Appartiennent à l'établissement de domiciliation de la filière

Appartiennent à d'autres établissements de la même université

Font appel à des enseignants et experts extérieurs à l'université, y compris des acteurs socio-économiques

Intervenants dans la demande d'accréditation de la filière

- Le Coodinateur pédagogique de la filière
- **Les Chefs de départements intervenants dans la filière**
- Le Chef d'établissement de domiciliation de la filière
- Le Président de l'université de domiciliation de la filière

- Création du Conseil des Chefs de départements -

Chaque établissement universitaire est appelé à créer un conseil des Chefs de départements intervenant dans l'encadrement des filières qui y sont domiciliées. Ces départements pouvant appartenir à cet établissement ou à un autre de la même université. Ce conseil est présidé par le Chef de l'établissement, et a pour mission de coordonner le fonctionnement optimal des filières

Chronologie du déploiement

Lancement de la
campagne de
communication

À partir du 23
Décembre 2019

Date limite de
soumission* des
filières pour
accréditation

31 Mars 2020

Ouverture du
Portail national
d'orientation au
profit des
candidats au Bac
Fin Mai 2020

Lancement des
préinscriptions
des étudiants en
cycle Bachelor

Début Juin
2020

Première rentrée
universitaire dans
le cadre du cycle
Bachelor

Lundi 7
Septembre 2020

Du 02 au 31
Janvier 2020

Élaboration
des filières types

Fin Mai 2020

Publication de la
liste des filières
accréditées dans le
du Bachelor

Juillet 2020

Lancement des
inscriptions des
étudiants en cycle
Bachelor



**Merci
de votre
attention**